

# INFORMARE GENERALĂ ASUPRA COLECTĂRII SEPARATE A DEȘEURILOR

## Asociația de Dezvoltare Intercomunitară ECONORD Sibiu

Înscrisă în Registrul asociațiilor și fundațiilor aflat la grefa Judecătorei Mediaș

sub nr. 2/04.02.2008, C.I.F. 23477000

Piața Corneliu Coposu nr. 3, Mediaș.

Telefon: 0369-403.191, e-mail: [adi.econord@yahoo.com](mailto:adi.econord@yahoo.com)



**S.C. ECO-SAL S.A.**



**Operator regional care prestează servicii de  
salubritate în zona de nord a jud. Sibiu**

Aleea Comandor Dimitrie Moraru nr. 13, Mediaș

Telefon: 0374 075 464

E-mail: [ecosal2009@gmail.com](mailto:ecosal2009@gmail.com)

[www.eco-sal.ro](http://www.eco-sal.ro)

**PRIMĂRIA MUNICIPIULUI  
MEDIAȘ**

Piața Corneliu Coposu nr. 3

Telefon: 0269 803 803

E-mail: [primaria@primariamedias.ro](mailto:primaria@primariamedias.ro)

[www.primariamedias.ro](http://www.primariamedias.ro)

# Ciclul de viață al produselor



***Etape ale ciclului de viață al produselor/serviciilor***  
*(sursa: adaptare după Joint Research Centre, European Commission)*

# Exemple de deșuri reciclabile care se pot transforma în:



## Deșeurile alimentare și vegetale

Deșeurile alimentare generează, prin compostare, biogaz pentru încălzire și produse pentru fertilizare.



## Hârtie

Hârtia poate fi transformată în “hârtie nouă”, carton pentru ambalaje, hârtie igienică.



## Plastic

Ambalajele din plastic sunt reciclate în ghivece, țevi, matrițe de construcții, sacoșe și pungi, articole de îmbrăcăminte.



## Metal

Deșeurile de metal sunt transformate în cuie, șuruburi, unelte, agrafe de birou, componente pentru biciclete.



## Sticlă

Ambalajele din sticlă sunt transformate în borcane, sticle de vin, cărămizi pentru construcții, materiale izolante.



## DEEE

Echipam. electrice conțin substanțe reciclabile precum fier, plastic, sticlă, fracții ce sunt ulterior transf. în alte obiecte.



## Îmbrăcăminte, încălțăminte și textile

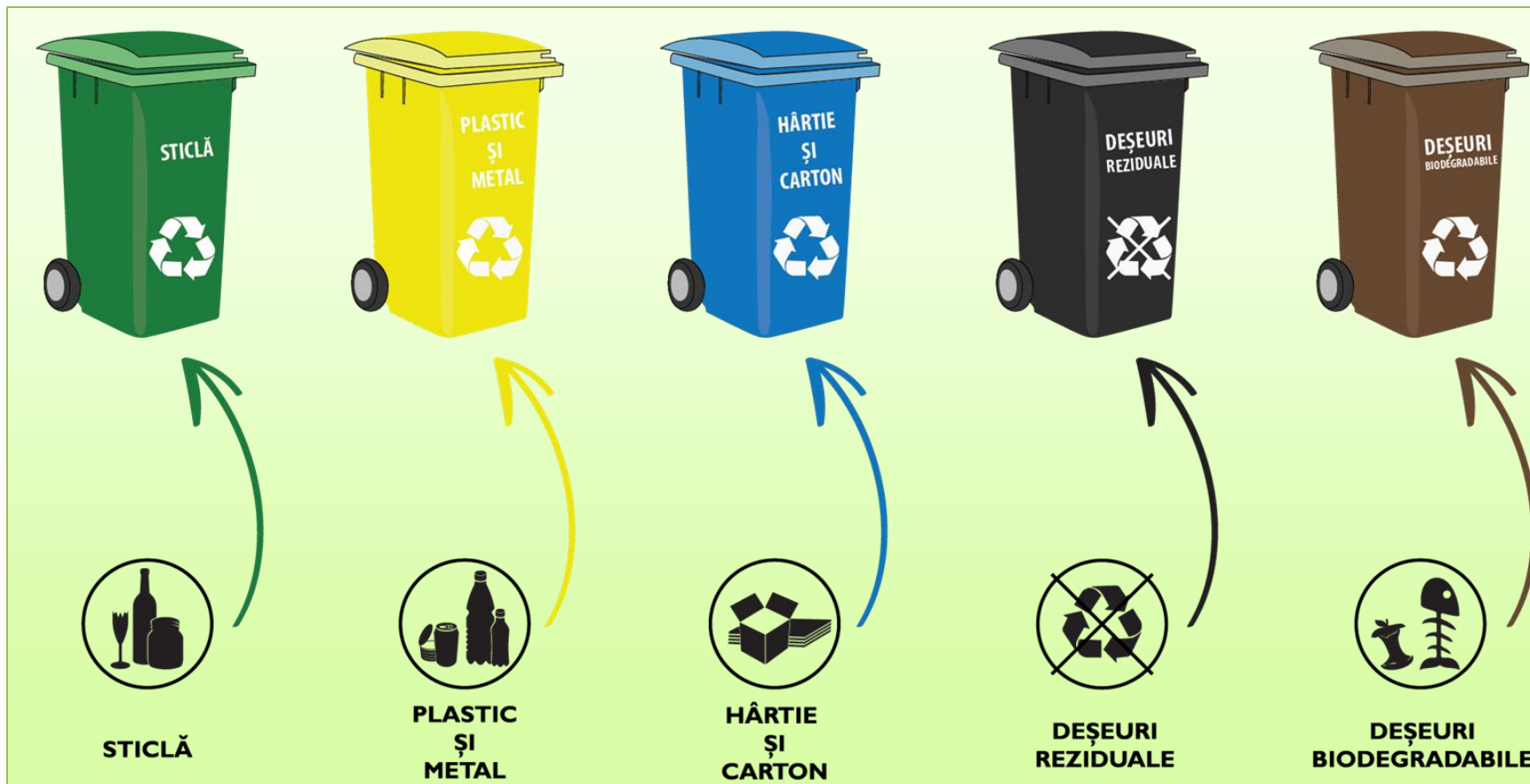
Oamenii mai puțin norocoși pot beneficia de obiectele de care dumneavoastră nu mai aveți nevoie.



## Uleiul vegetal uzat

Uleiul reciclat se transformă în biodiesel, iar apoi resturile rămase în săpun vegetal.

## Culori specifice ale recipientelor de colectare separată



## Ambalaje din plastic și metal

**Care ambalaje din plastic/metal se reciclează:**

**DA**

- › bidoane, cutii și sticle din plastic,
- › cutii TetraPak de băuturi (suc, lapte),
- › doze de aluminiu, conserve,
- › folie și pungi de plastic,
- › pahare și veselă din plastic,
- › ghivece și tăvi din plastic.

**NU**

- › polistiren,
- › ambalajele din plastic ce nu pot fi curățate trebuie tratate ca deșeuri reziduale (folie carne, folie salam).



### **RECOMANDĂRI:**

Clățiți ambalajele murdare din plastic cu apă.  
Toate deșeurile din plastic/metal trebuie presate pentru a ocupa mai puțin spațiu în recipientii de colectare.

## Ambalaje din hârtie și carton

**Care ambalaje din hârtie/carton se reciclează:**

**DA**

- › hârtie,
- › ziare, reviste,
- › documente,
- › plicuri,
- › cartoane de ouă,
- › hârtie de ambalat de tip kraft (maro)
- › carton, carton ondulat.

**NU**

- › hârtie și carton ce conține reziduuri de mâncare, cutii de pizza,
- › șervețele și hârtie de bucătărie folosite,
- › șervețele umede,
- › hârtie de ambalat lucioasă.

**Recomandare:** reduceți dimensiunea ambalajelor din carton prin împăturire.



**Știați că:**

**cartonul ondulat** - reprezintă cea mai mare parte a cartonului pe care îl regăsim în viața de zi cu zi a oamenilor. Peste 70% din cutiile de carton au fost transformate în rumeguș, așchii de lemn sau alte produse din hârtie. Alte produse de carton reciclate sunt folosite pentru a face cutii de cereale, hârtie, etc.

**reviste și ziare** – deși trăim în era tehnologiei mai există oameni care nu ar renunța pentru nimic în lume la plăcerea de a răsfoi un ziar sau o revistă. Vă imaginați că acestea generează cantități mari de deșeuri. Studiile arată că o tonă de hârtie reciclată poate economisi suficientă energie pentru alimentarea unei gospodării timp de cinci luni!

# Ambalaje din sticlă

## Care ambalaje din sticlă se reciclează:

### DA

- › sticlele de vin și alte băuturi, sticle de ulei, oțet și alte sticle albe sau colorate;
- › borcane, damigene,
- › sticlă de geamuri.

### NU

- › porțelan, ceramică și cristal,
- › pahare de băut și farfurii,
- › vase rezistente la căldură,
- › oglinzi.



# Deșuri biodegradabile

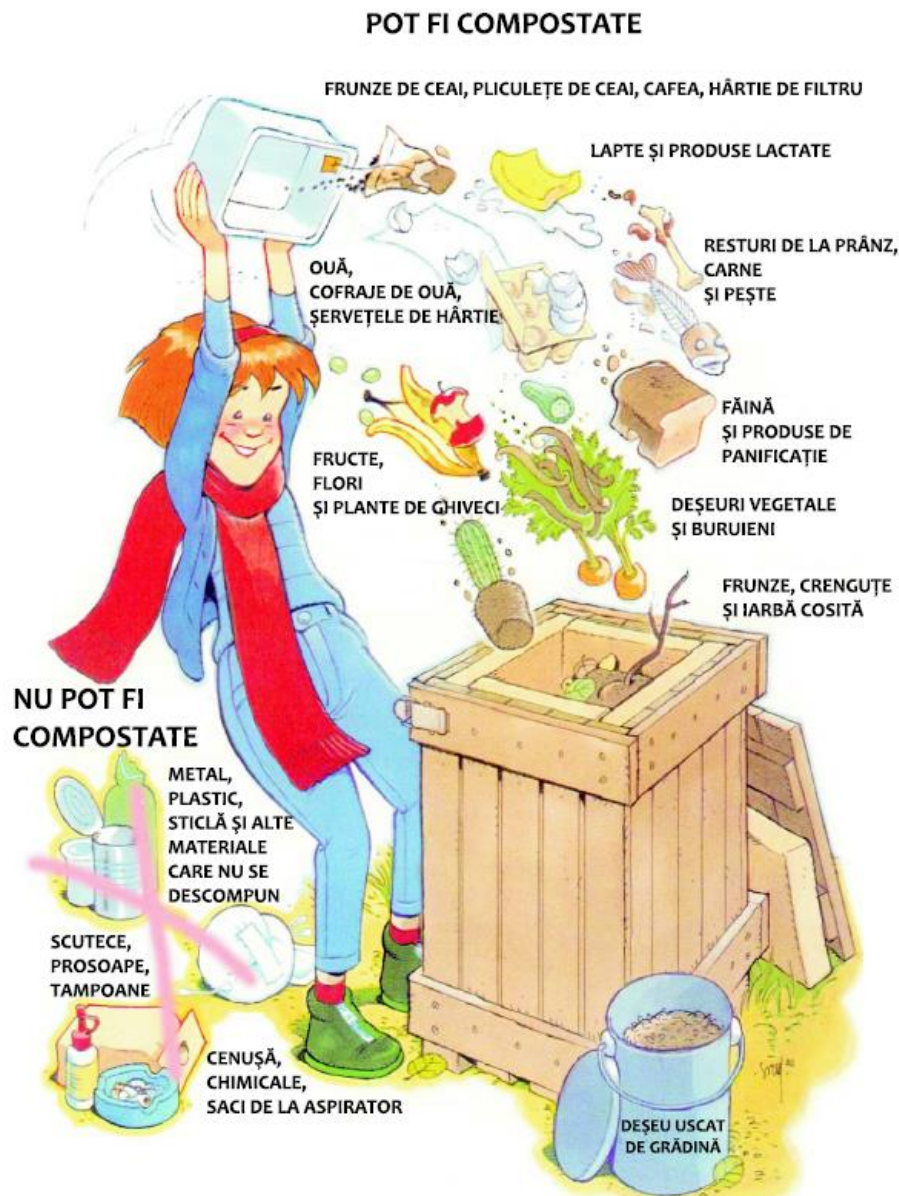
Care deșuri se compostează:

**DA**

- › resturi de fructe și legume proaspete sau găsite,
- › resturi de pâine și cereale,
- › zaț de cafea/resturi de ceai,
- › coji de ouă, coji de nucă,
- › cenușă de la sobe (când se arde numai lemn),
- › rumeguș, fân și paie,
- › resturi vegetale din curte (frunze, crengi și nuiete mărunțite, flori),
- › plante de casă,
- › bucăți de lemn mărunțit.

**NU**

- › ulei de gătit, oase, excremente ale animalelor de companie.





## Deșeuri reziduale

Deșeurile reziduale înseamnă ceea ce rămâne după ce ați separat tot ce poate fi reciclat.

Deșeurile reziduale trebuie puse într-o pungă separată.

Nu uitați să legați punga înainte de a o arunca în containerul pentru deșeuri reziduale.

### Care deșeuri sunt reziduale:

- excremente ale animalelor de companie
- scutece, tampoane
- cenușa de la sobe (dacă se ard și cărbuni)
- conținutul sacului de la aspirator
- mucuri de țigări
- veselă din porțelan
- cutii de pizza murdare
- șervețele ude și murdare
- pahare din carton de unică folosință
- textile, încălțăminte



# Lemn, îmbrăcăminte și încălțăminte

## Lemn

Deșeurile din lemn includ lemnul netratat, mobilierul din lemn, rame de geamuri. Lemnul este mărunțit și transformat în energie prin incinerare. Energia astfel obținută este utilizată în producția industrială, reducându-se astfel consumul din alte surse de energie



## Îmbrăcăminte și încălțăminte

Obiectele de îmbrăcăminte și încălțăminte pot fi duse la centrele care le primesc. Orice lucru pe care nu îl mai folosiți și este încă într-o stare bună, poate fi folosit de persoane în situații dificile.



# Reciclare haine și încălțăminte

**Recomandări:** pentru a avea **un dulap ordonat**, este nevoie de trierea hainelor la fiecare schimbare a sezonului. În urma trierii hainelor, ar trebui să avem ca rezultat, haine de păstrat, de donat și de aruncat.

## DA

- › haine utilizabile (sacouri, pantaloni, tricouri, bluze).
- › încălțăminte în stare bună
- › căciuli
- › mănuși
- › fețe de masă
- › prosoape
- › pături
- › lenjerie de pat
- › jucării în stare bună

## NU

- › textile murdare
- › haine rupte
- › încălțăminte ruptă
- › saltele murdare
- › jucării stricate/rupte



# Deșeuri periculoase din menajer, deșeuri electrice și electronice

În fiecare an, cantități mari de deșeuri periculoase sunt aruncate într-o manieră defectuoasă. Printre aceste deșeuri se numără produse ce conțin uleiuri, vopseluri, adezivi, baițuri și solvenți. Deșeurile periculoase care ajung în mediul înconjurător reprezintă un pericol pentru oameni, animale și plante.

Deșeurile de echipamente electrice și electronice mai sunt cunoscute ca DEEE-uri. DEEE-urile pot conține substanțe foarte dăunătoare mediului precum plumb, mercur, cadmiu și PCB. Aceste substanțe pot contamina mediul înconjurător și dăunează oamenilor, animalelor și plantelor.

**Rețineți:** predați deșeurile în recipientul original sau marcați conținutul recipientului!

## DEȘEURI PERICULOASE din menajer:

surse de iluminat; baterii și acumulatori uzați; deșeuri de echipamente electrice și electronice (DEEE-uri) precum: radiouri, televizoare, telefoane, componente de calculator, fiare de călcat, mașini de spălat, etc.; agenți de spălare și de curățare și recipientele acestora; lacuri și vopsele, grăsimi și uleiuri uzate; doze spray.

### SIMBOLURI PENTRU IDENTIFICAREA DEȘEURILOR PERICULOASE:



## Cum să avem grijă de mediu – câteva sfaturi utile

O definiție simplă și pe înțelesul oricui a **reciclării** este *procesul de descompunere și reutilizare a materialelor care altfel ar fi aruncate la gunoi și pierdute definitiv.*

### **Reciclarea este benefică mediului înconjurător!**

Dacă toată lumea ar începe să colecteze și să predea separat deșeurile pe care le generează, lumea ar fi un loc mai curat.

### **Beneficiile reciclării pentru mediu:**

- prin reciclare se poate stopa creșterea depozitelor de deșeuri care nu numai că poluează masiv mediul dar creează și o imagine dezolantă a orașelor, distrugând sănătatea celor care locuiesc în preajma celebrelor “gropi de gunoi”.
- reciclând, poluanții eliberați în aer și apă se diminuează considerabil, contribuind la stoparea factorilor care deteriorează sănătatea populației.
- prin reciclare se reduc emisiile de gaze cu efect de seră din atmosferă.
- prin reciclare economisim pe termen lung cheltuielile comunității cu energia: ca să înțelegeți mai bine, gândiți-vă că un singur bec poate fi alimentat timp de patru ore cu energia economisită de la o singură sticlă reciclată!
- prin reciclare se conservă resursele naturale ale Pământului.



## Cum să avem grijă de mediu – câteva sfaturi utile

### Beneficiile reciclării pentru economie:

- › studiile demonstrează că reciclarea privită ca un obicei normal poate genera locuri de muncă atât în cadrul firmelor care se ocupă cu colectarea deșeurilor, a celor care se ocupă cu reciclarea lor sau, de ce nu, în cadrul celor care se ocupă cu consultanța de mediu.
- › reciclarea facilitează creșterea veniturilor unei categorii de membri ai comunității, prin valorificarea materialelor colectate la diverse unități de colectare.
- › pentru fiecare loc de muncă creat în industria de gestionare a deșeurilor, reciclarea creează alte patru.



### Recomandări:

- › Investiți în produse de calitate, cu durată lungă de viață.
- › Donați obiectele ce pot fi reparate către ateliere de recondiționare sau centre de reciclare.
- › Evitați să achiziționați produse de unică folosință. Acestea generează cantități imense de deșeuri și majoritatea nu pot fi reciclate sau compostate.
- › Cumpărați doar atât cât aveți nevoie! În acest fel, protejați mediul și economisiți bani!